

希赛网, 专注于**软考**、**PMP**、**通信考试**的专业 IT 知识库和在线教育平台。希赛网在线题库, 提供历年考试真题、模拟试题、章节练习、知识点练习、错题本练习等在线做题服务, 更有能力评估报告, 让你告别盲目做题, 针对性地攻破自己的薄弱点, 更高效的备考。

希赛网官网: <http://www.educity.cn/>

希赛网软件水平考试网: <http://www.educity.cn/rk/>

希赛网在线题库: <http://www.educity.cn/tiku/>

2012 年下半年信息系统监理师真题答案与解析: <http://www.educity.cn/tiku/tp778.html>

2012 年下半年信息系统监理师考试上午真题 (参考答案)

- 实施信息系统建设监理的重要目的是__ (1) __。
 - (1) A. 规范业主的建设行为
 - B. 协助业主在预定的投资、进度、质量目标内建成工程项目
 - C. 控制基本建设规模
 - D. 协调工程建设各方关系

- 某软件开发项目的用户在项目初始阶段提出的需求不全面也不明确, 此项目宜采用__ (2) __开发。
 - (2) A. 生命周期法
 - B. 原型法
 - C. 面向对象的开发方法
 - D. 瀑布式开发方法

- 有关计算机软件著作权的叙述正确的是__ (3) __。
 - (3) A. 软件著作权属于软件开发者, 软件著作权自软件出版之日起生效
 - B. 国家知识产权局颁布实施了《计算机软件保护条例》, 用来保护软件著作人的权益
 - C. 用户购买了具有版权的软件, 则具有对该软件的使用权和复制权
 - D. 非法进行拷贝、发布或更改软件的人被称为软件盗版者

- 子网掩码产生在__ (4) __。
 - (4) A. 表示层
 - B. 网络层
 - C. 传输层
 - D. 会话层

● DNS 的作用是__ (5) __。

- (5) A. 为客户机分配 IP 地址
- B. 访问 HTTP 的应用程序
- C. 将计算机名翻译为 IP 地址
- D. 将 MAC 地址翻译为 IP 地址

● 计算机操作的最小单位时间是__ (6) __。

- (6) A. 指令周期
- B. 时钟周期
- C. 中断周期
- D. CPU 周期

● 不包括在微型计算机的三类总线中的是__ (7) __。

- (7) A. 数据总线
- B. 控制总线
- C. 地址总线
- D. 消息总线

● 在计算机内部, 不需要编译, 计算机就能够直接执行的语言是__ (8) __。

- (8) A. Basic
- B. C
- C. JAVA
- D. 机器语言

● 局域网布线常用的双绞线中不包括__ (9) __。

- (9) A. 1 类双绞线
- B. 3 类双绞线
- C. 4 类双绞线
- D. 5 类双绞线

● 为解决 Ipv4 的地址耗尽问题, 可以采取 Ipv6 等技术, Ipv4 向 Ipv6 的过渡可以使用的策略包括__ (10) __。

- (10) A. 地址软件升级
- B. 协议转换
- C. 地址转换
- D. 双协议栈和隧道

● 通过网络设备__ (11) __连接两个网络, 它们的物理层、数据链路层、网络层协议可以是不同的。

- (11) A. 路由器

- B. 调制解调器
 - C. 网桥
 - D. 中继器
- 公钥密码是__(12)__. 常用的公钥加密算法有__(13)__, 它可以实现加密和数字签名。
- (12) A. 对称密钥技术, 有 1 个密钥
B. 不对称密钥技术, 有 2 个密钥
C. 对称密钥技术, 有 2 个密钥
D. 不对称密钥技术, 有 1 个密钥
- (13) A. DES
B. IDES
C. 三元 DES
D. RSA
- 计算机系统由 CPU、存储器、I/O 三部分组成, 假设各部分的可靠性分别为 0.95、0.91 和 0.98, 则计算机系统的可靠性约为__(14)__.
- (14) A. 0.95
B. 0.91
C. 0.86
D. 0.85
- 下列策略, 不适合用来划分 VLAN 的是__(15)__.
- (15) A. 按交换端口号
B. 按 MAC 地址
C. 按帧结构
D. 按第三层协议
- 网络延迟是指__(16)__.
- (16) A. 指报文从客户端发出到客户端接收到服务器响应的间隔时间
B. 指响应时间
C. 指从报文开始进入网络到它开始离开网络之间的时间
D. 指报文在网络上的传输时间和服务器处理时间
- 某单位数据中心对外提供云计算服务, 可以使个人或企业用户使用其数据中心的服务器、磁盘存储等资源, 则其对外提供的云计算服务是__(17)__.
- (17) A. PaaS
B. IaaS
C. SaaS
D. CaaS
- 应用于物联网中的 RFID 技术是指__(18)__.

- (18) A. 短距离传输技术
B. 射频识别技术
C. 长距离传输技术
D. 身份验证技术

● 用于评价在联机事务处理(OLTP)环境下的数据库和硬件的性能,并可用于不同系统之间用性能价格比进行比较的基准程序规范是__(19)__。

- (19) A. TPC-A
B. TPC-B
C. TPC-C
D. TPC-D

● 建筑物内安装进出线设备,并进行综合布线以及系统管理和维护的场所是__(20)__.综合布线系统中,安装有线路管理器件及各种公共设备,实现对整个系统集中管理的区域属于__(21)__。

- (20) A. 总线间
B. 管理间
C. 工作区
D. 设备间
(21) A. 管理子系统
B. 干线子系统
C. 设备间子系统
D. 建筑群子系统

● 隐蔽工程中,关于电气配线工程质量监控要点有如下表述,其中不准确的是__(22)__。

- (22) A. 施工中须高度重视插座、螺口灯头、零线与相线接线,注意采用左零右火和上零下火上接地的作法,用试电笔或测试插头进行检验,不允许出现零线与相线接反的情况
B. 注意电线绝缘层的颜色控制:A相为黄色、B相为绿色、C相为红色、PE为双色,且同一建筑物内的线色应该一致
C. 导线在管内不应有接头或扭结,接头应设在过线盒内
D. 导线连接应采用绝缘压接帽新工艺,铜线接头处要搪锡处理,导线接头处只用黑色胶带缠绕数圈,做好粘接

● 依据《电子计算机机房设计规范》,保护性接地不包括__(23)__。

- (23) A. 防雷接地
B. 屏蔽接地
C. 防静电接地
D. 信号接地

● 根据折射率的分布情况,光纤可分为__(24)__。

- (24) A. 跳变式光纤和渐变式光纤
B. 单模光纤和多模光纤
C. 短波长光纤和长波长光纤

D. 保偏光纤和晶体光纤

● 不属于光缆测试的参数是__(25)__。

- (25) A. 回波损耗
B. 近端串扰
C. 衰减
D. 插入损耗

● 对入侵检测技术描述错误的是__(26)__。

- (26) A. 入侵检测的信息源包括主机信息源、网络信息源
B. 入侵检测的 P2DR 模型是 Policy、Protection、Detection、Response 的缩写
C. 入侵检测系统一般分为四个组件：事件产生器、事件分析器、响应单元、事件数据库
D. 不同厂商的 IDS 系统之间需要通信，通信格式是 IETF

● 以下关于防火墙工作模式的描述，正确的是__(27)__。

- (27) A. 工作于路由模式时，防火墙各网口所接的局域网须是相同的网段
B. 对于透明模式的防火墙，如果将它加入一个已经形成的网络中，可以不用修改其周边网络设备的配置
C. 防火墙工作模式包括路由模式、透明模式、混合模式，使用时根据实际情况人工切换
D. 工作于路由模式的防火墙，不具有 NAT 转换的功能

● 下列耦合形式中，耦合度最弱的是__(28)__。

- (28) A. 特征耦合
B. 公共耦合
C. 数据耦合
D. 控制耦合

● 模块内部的算法设计在采用结构化方法进行开发的__(29)__阶段进行。

- (29) A. 系统分析
B. 概要设计
C. 详细设计
D. 编码（实现）

● 一个软件系统应具有什么样的功能，这是在__(30)__阶段决定的。

- (30) A. 总体设计
B. 需求分析
C. 详细设计
D. 程序设计

- 信息系统开发方法各有优、缺点，下面描述中，__(31)__不属于原型法的主要优点。

(31) A. 原型法的开发过程是一个循环往复的反馈过程，符合用户对计算机应用认识逐步发展、螺旋式上升规律

B. 原型法使用户能很快接触和使用系统，可提高用户参与系统开发的积极性

C. 原型法开发周期短，使用灵活，对于管理体制和组织结构不稳定、有变化的系统比较适合

D. 整个开发过程阶段和步骤清楚，每一阶段和步骤均有明确的成果，并可做为下一阶段的工作依据

- 某综合楼工程发包后，发包人未按约定给定预付，承包人在约定预付时间 7 天后向发包人发出要求预付的通知，发包人收到通知后仍未按要求预付，于是在发出通知后 7 天，承包人决定停止施工，承担由此造成工期损失的是__(32)__。

(32) A. 承包人

B. 发包人

C. 分包人

D. 项目经理

- 数据库设计依次为__(33)__。

(33) A. 物理设计阶段、逻辑设计阶段、概念设计阶段

B. 概念设计阶段、逻辑设计阶段、物理设计阶段

C. 逻辑设计阶段、概念设计阶段、物理设计阶段

D. 概念设计阶段、物理设计阶段、逻辑设计阶段

- 消防联动设备的直流工作电压应符合 GB156 规定，优先采用__(34)__。

(34) A. AC18V

B. DC18V

C. DC24V

D. AC24V

- 通常，__(35)__是在编码阶段进行的测试，它是整个测试工作的基础。

(35) A. 系统测试

B. 确认测试

C. 集成测试

D. 单元测试

- __(36)__不属于黑盒测试方法。

(36) A. 等价类划分

B. 状态测试

C. 边界值分析

D. 变异测试

- 针对监理质量控制, 监理工程师__(37)_, 是不正确的做法。

(37) A. 对所有的隐蔽工程在进行隐蔽以前进行检查和办理签证
B. 对重点工程要驻点跟踪监理
C. 对各类软件亲自进行测试和抽查
D. 对工程主要部位、主要环节及技术复杂工程加强检查

- 以下关于承建单位建立信息工程质量保证体系的原则, 不正确的是__(38)___。

(38) A. 承建单位要满足建设单位的使用功能要求, 并符合质量标准、技术规范及现行法规
B. 承建单位的质量保证计划应在工程项目的质量保证计划的基础上建立起来
C. 在签订合同后, 承建单位应按合同要求建立本工程质量保证体系
D. 质量保证体系要满足建设单位和承建单位双方的需要

- 软件配置管理应满足“__(39)___”、“可见性”和“可控性”要求。

(39) A. 有效性
B. 可靠性
C. 实用性
D. 全面性

- 软件测试可由不同机构组织实施。以下说法正确的是__(40)___。

(40) A. 软件单元测试由承建单位组织, 一般由软件开发组实施测试
B. 软件集成测试由业主单位组织, 软件开发组和软件测试组联合实施测试
C. 软件确认测试由业主单位组织, 软件测试组实施测试
D. 系统测试由监理单位组织, 成立联合测试组实施测试

- 在软件配置管理规程中应明确规定__(41)___。

①各级、各库中所管的软件实体的清单
②保证安全性、可靠性、保密性、正确性、完备性、一致性和可追踪性的具体措施
③入库控制办法和审批手续
④出库条件及其必备的手续
⑤变更控制办法和审批手续

(41) A. ③④⑤
B. ①②③④⑤
C. ①②③④
D. ①③④⑤

- 面向对象方法的基本思路是用__(42)___作为描写客观事物的基本单元, 它包括封装在一起的对象属性和对象操作。

(42) A. 对象

- B. 数据
- C. 方法
- D. 组件

● 软件质量的含义应完整包括__(43)___。

- ①能满足给定需要的特性之全体
- ②具有所希望的各种属性的组合的程度
- ③顾客或用户认为能满足其综合期望的程度
- ④软件的组合特性, 它确定软件在使用中满足顾客一切要求的程度

- (43) A. ①
B. ①②
C. ①②③
D. ①②③④

● 根据《国家电子政务工程建设项目档案管理暂行办法》中的规定, 软件开发类文档保存期限不少于 30 年的是__(44)___。

- (44) A. 系统上线保障方案
B. 系统维护手册
C. 设计变更报审
D. 测试报告

● __(45)___不是信息化工程监理大纲的编制依据。

- (45) A. 信息化工程项目概况
B. 建设单位所要达到的监理目标和要求
C. 信息化工程工程项目监理任务的招标文件
D. 信息化工程项目监理合同

● 监理大纲是__(46)___。

- (46) A. 由监理单位制定的, 起着指导监理工作开展作用的纲领性文件
B. 根据项目特点及技术要求所编制的, 具有实施性和可操作性
C. 将监理委托合同规定的责任和任务具体化的纲要性文件
D. 为监理单位的经营目标服务的, 起着承接监理任务的作用

● 编制监理规划的步骤为__(47)___。

- ①确定监理工作内容
- ②规划信息的收集与处理
- ③按照监理工作性质及内容进行工作分解
- ④项目规划目标的确认

- (47) A. ②④①③
B. ③①②④
C. ①②③④

D. ②①④③

● 除立项阶段的立项准备、立项申请、立项审批之外, 绝大部分的项目管理要素, 都是项目__(48)__所要重点实施的内容。

- (48) A. 业主单位
B. 承建单位
C. 监理单位
D. 投资单位

● __ (49) __ 是用来生成和协调诸如质量计划、进度计划、成本计划等所有计划的总计划, 是指整个项目执行和控制的文件。

- (49) A. 项目计划
B. 安全管理计划
C. 风险管理计划
D. 文档管理计划

● 以下关于监理工程师的权利和义务的叙述, 不正确的是__(50)__。

- (50) A. 根据监理合同独立执行工程监理业务
B. 要求监理单位支付其劳动报酬
C. 向总监理工程师汇报项目情况
D. 根据建设单位要求开展监理工作

● 监理活动的主要内容被概括为“四控、三管、一协调”, 所谓“四控”不包括__(51)__。

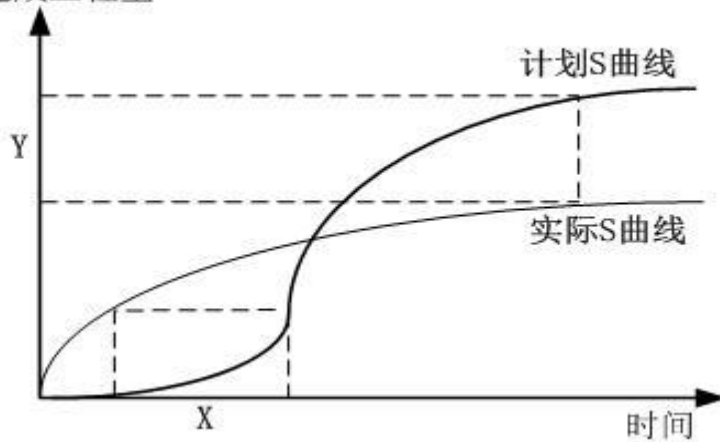
- (51) A. 投资控制
B. 风险控制
C. 变更控制
D. 进度控制

● __ (52) __ 的质量从根本上决定着软件项目的适用性, 是软件质量形成的关键环节。

- (52) A. 开发环境
B. 软件开发设计
C. 软件测试
D. 软件安装调试

- 对下图所示的 S 型曲线理解正确的是__(53)___。

累计完成工程量



- (53) A. X 表示拖延的时间, Y 表示拖欠的工程量
B. X 表示超前的时间, Y 表示拖欠的工程量
C. X 表示拖延的时间, Y 表示超额完成的工程量
D. X 表示超前的时间, Y 表示超额完成的工程量
- 在信息化工程实施过程中, 由于承建单位自身原因而造成实际进度拖后, 建设单位、监理单位 and 承建单位协调后批准承建单位修改后的实施进度计划意味着__(54)___。

- (54) A. 批准了工程延期
B. 修改了合同工期
C. 确认在合理状态下施工
D. 解除了承建单位的责任

- 在信息化工程监理工作中, __(55)___ 属于工程进度计划监测的工作之一。

- (55) A. 编制科学合理的进度计划
B. 改变工作间的逻辑关系
C. 改变关键工作的持续时间
D. 实际进度与计划进度对比分析

- 信息系统监理单位行为准则包括__(56)___。

①科学 ②规范 ③守法 ④保密

- (56) A. ①②③
B. ①③④
C. ②③④
D. ①②③④

- 由多家监理单位分别承担监理业务的工程项目中, 作为一名总监理工程师, 应当负责__(57)___。

- (57) A. 建设单位代表分配的各项工
B. 整个工程项目的监理工作

- C. 所承担的那部分工程的指挥工作
- D. 监理合同范围内受委托的监理工作

● 某工程项目群各子项目实施计划及关联关系如下表, 任务 D 的期望时间是__(58)___天, 任务 E 的自由时差是 (__(59)___) 天。

工作代号	紧前工作	完成时间估计 (天)		
		乐观时间	平均时间	悲观时间
A	-	1	2	3
B	A	3	6	21
C	A	1	2	3
D	B	3	6	15
E	B, C	2	4	12
F	D	1	2	3
G	E, F	1	2	9
H	E	2	5	8
I	G, H	1	2	3

- (58) A. 9
- B. 8
- C. 7
- D. 6
- (59) A. 0
- B. 1
- C. 2
- D. 3

● 某项目进行到第 70 天, 挣值的三个基本参数分别为: BCWS 为 800 万, BCWP 为 750 万, ACWP 为 780 万, 下列说法中正确的是__(60)___。

- (60) A. 该项目进度滞后且费用超支
- B. 该项目进度提前且费用节约
- C. 该项目进度滞后但费用节约
- D. 该项目进度提前但费用超支

● 下列针对 BT 合同模式的理解, 不正确的是__(61)___。

- (61) A. 该模式缓解了建设单位经费的不足
- B. 该模式要求承担单位具有非常雄厚的技术实力
- C. 该模式要求监理单位具有非常丰富的项目管理经验
- D. 该模式主要由建设单位承担全部的风险

● 某电子政务项目的合同甲乙双方在实施过程中签订了增加采购 5 台 PC 服务器的补充协议, 但由于该型号服务器停产, 乙方未能完成采购, 延误了实施进度。针对此种情况下列说法中正

确的是__(62)___。

- (62) A. 乙方已造成合同违约
B. 甲方应向乙方索赔
C. 由于设备停产, 因此合同甲乙双方签署的补充协议无效
D. 甲乙双方进行协议变更, 更换服务器型号

● 以下材料中防电磁辐射最好的是__(63)___。

- (63) A. 光缆
B. 非屏蔽双绞线
C. 铜缆
D. 屏蔽双绞线

● __(64)___不属于应在验收阶段完成的项目文档。

- (64) A. 项目验收计划
B. 项目试运行报告
C. 项目总结报告
D. 项目验收报告

● 下列关于监理文档管理的说法正确的是__(65)___。

- (65) A. 监理应负责建设单位的文档整理工作
B. 监理必须要做好自身的文档管理工作
C. 监理不能将自身的文档借阅给承建单位人员查阅
D. 项目的文档管理负责人应为总监理工程师

● 下列政府采购方式属于招标采购的是__(66)___。

- (66) A. 邀请招标
B. 单一来源采购
C. 询价
D. 竞争性谈判

● 属于静态评价指标的包括__(67)___。

- ①财务净现值
②投资回收期
③财务内部收益率
④投资利润率
⑤投资利税率

- (67) A. ①③④⑤
B. ②③④⑤
C. ①②③
D. ②④⑤

- 具有纵向职能系统和横向子项目系统的监理组织形式为__(68)__监理组织形式。

(68) A. 矩阵制
B. 直线制
C. 直线职能制
D. 职能制

- 软件文档不仅是软件开发各阶段的重要依据，而且影响软件的__(69)__。

(69) A. 可靠性
B. 可维护性
C. 可扩展性
D. 可移植

- 根据有关法律，在一般招标项目中，__(70)__符合评标委员会成员的任职条件或其行为恰当。

(70) A. 某甲，由投标人从省人民政府有关部门提供的专家名册的专家中确定
B. 某乙，现任某公司法定代表人，该公司常年为某投标人提供系统软件
C. 某丙，从事招标工程项目领域工作满10年并具有高级职称
D. 某丁，在开标后、中标结果确定前将自己担任评标委员会成员的事告诉了某投标人

- 实行总分包的工程，分包应按照分包合同约定对其分包工程的质量向总包单位负责，总包单位与分包单位对分包工程的质量承担__(71)__。

(71) A. 连带责任
B. 违约责任
C. 违法责任
D. 赔偿责任

- In software engineering and systems engineering, __(72)__ is a description of a system's behavior as it responds to a request that originates from outside of that system.

(72) A. black box
B. business rule
C. traceability matrix
D. use case

- Supervision will manage the implementation and the configuration of the different, types of project documents, not including__(73)__.

(73) A. compile
B. format
C. version
D. change

● The quality management plan should describe how the project management team will implement its quality __ (74) __.

- (74) A. improvement
B. control
C. policy
D. information

● Quality management __ (75) __.

- (75) A. is another name for careful inspections
B. is inversely related to productivity
C. is primarily the responsibility of management
D. is primarily the responsibility of the workers

● Adding 5 people to a 4 person team increases the communication channels by a factor of __ (76) __.

- (76) A. 3 times
B. 4 times
C. 5 times
D. 6 times